



MONTAGEINSTRUCTIES

Transmissiesystemen

Model for
Opel
(gearboxes M32 &
M20)

Part numbers
804578 810016 810017
810034 810039 810068
810226

Montagewaarschuwingen

Om lekkage aan de in deze TSB genoemde CSC's te voorkomen, raadt Valeo aan de volgende stappen te volgen:

1. Alvorens de CSC te monteren, **verzeker jezelf ervan dat het montagepasvlak op de versnellingsbak schoon en vrij van resten is**. Indien dit niet het geval is, kan het ervoor zorgen dat de CSC **ongelijkmatig op de versnellingsbak zit (Fig 2)**, wat een risico geeft op het door de hydraulische druk uitdrukken van de achterplaat (Fig 1).
2. Wanneer je de CSC op de versnellingsbak monteert, zorg dan dat de bouten gelijkmatig en met het correcte aanhaalmoment vastgezet worden, om te garanderen dat de CSC haaks op het pasvlak van de versnellingsbak zit. Dit zorgt ervoor dat de achterplaat volledig ondersteund wordt.
3. Controleer de hydraulische leiding op defecten en eventuele blokkages. Indien het koppelingspedaal hard wordt of niet naar zijn rustpositie gaat na elke indrukking tijdens het ontluchtproces, **ga dan niet verder met het proberen het systeem te ontlichten!** Doorgaan zal resulteren in teveel vloeistof dat de hydraulische kamer van de CSC binnenkomt, wat de piston voorbij het stoppunt drukt. **In Fig.3 kun je de deformatie/verbuiging zien. Dit illustreert dat de cylinder een te grote slag gemaakt heeft.**

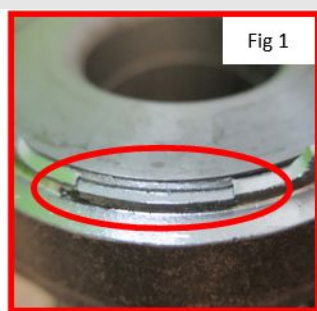


Fig 1: De geretourneerde CSC heeft een naar buiten geperste achterplaat; dit is veroorzaakt doordat de achterplaat niet volledig door het pasvlak van de versnellingsbak ondersteund is.

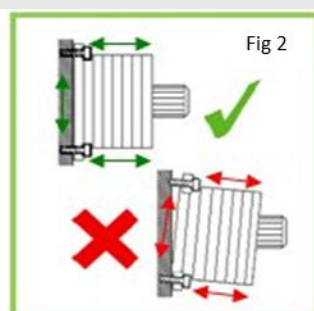


Fig 2: Zorg ervoor dat het pasvlak van de versnellingsbak schoon en vrij van resten is en dat de CSC vlak zit alvorens de bouten vast te zetten.



Fig 3: De borgring van de piston is gedeformeerd of verbogen. Dit illustreert dat de cylinder een te grote slag gemaakt heeft.

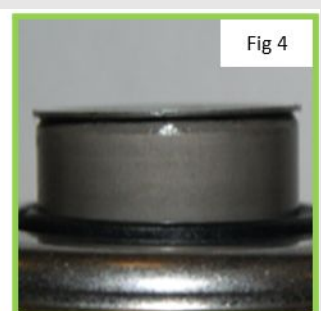


Fig 4: De borgring van de piston is niet gedeformeerd of verbogen. Dit illustreert dat de cylinder geen te grote slag gemaakt heeft.



Problemen voorkomen

1. Kwestie **van te grote slag na vervanging van de koppeling**
2. Het koppelingspedaal werd hard na de tweede of derde keer intrappen van het pedaal en de CSC lekt als het pedaal verder wordt ingetrapt.

Dit probleem wordt veroorzaakt doordat een "Top Hat"-afdichting op de inlaat-/actuatorleiding in de vrouwelijke connector achterblijft wanneer de oude eenheid wordt verwijderd en de technicus de nieuwe nieuwe CSC monteert, waarbij diens nieuwe en de oude achtergebleven afdichting samen gemonteerd zijn. Hierdoor ontstaat:

- **Een eenrichtingsklepsituatie** waardoor vloeistof de interne CSC-kamer binnenkomt, maar niet kan terugkeren.
- **Overdruk veroorzaakt** vloeistoflekken en CSC-storingen
 - **De vloeistof keert niet terug.** Te veel vloeistof in de CSC zorgt ervoor dat het lager te ver beweegt en het voorbij zijn eindpositie en voorbij de CSC-borgring dwingt.



Let op

Aanhoudend indrukken van het koppelingspedaal zal de CSC vullen tot zijn volledige slag en er zal een hard pedaal optreden. Als dit harde pedaal verder wordt ingedrukt, wordt de slag van de CSC te groot en zal deze uit elkaar barsten, waardoor vervanging noodzakelijk is.

Indien het koppelingspedaal hard wordt, druk het pedaal NIET verder in!

Verzekert jezelf ervan dat de oude afdichting uit de leiding verwijderd wordt!

